



# Baromètre sur le financement et l'accès au crédit des PME

- *Vague 22* -

---

Sondage Ifop pour KPMG et CGPME



Contact Ifop :

Flore-Aline Colmet Daâge

Directrice d'Etudes

Département Opinion et Stratégies d'Entreprise

01 45 84 14 44 / 06 16 97 06 01

[flore-aline.colmet.daage@ifop.com](mailto:flore-aline.colmet.daage@ifop.com)

Septembre 2014



# Sommaire

## 1 - La méthodologie

## 2 - Les résultats de l'étude

- A – L'impact du contexte économique sur les demandes et l'accès au crédit des PME
- B – Le regards des PME sur les relations avec les banques
- C - Questions d'actualité

## 3 - Les principaux enseignements

# 1 | La méthodologie



## Etude réalisée par l'Ifop pour KPMG et CGPME

### Echantillon



Echantillon de **400** dirigeants d'entreprise, représentatif des **entreprises françaises de 10 à 500 salariés**.

### Méthodologie



Afin de disposer d'effectifs suffisants par secteur et taille de l'entreprise, l'échantillon a été raisonné, puis chaque catégorie a été ramenée à son poids réel lors du traitement informatique des résultats. L'échantillon a été stratifié par région.

### Mode de recueil



Les interviews ont eu lieu par téléphone sur le lieu de travail des personnes interrogées du 11 au 18 septembre 2014.

#### **Rappel Méthodologie des précédentes vagues d'enquête :**

**Mai 2014** : Etude réalisée auprès de 401 dirigeants d'entreprise, du 12 au 16 mai 2014

**Janvier 2014** : Etude réalisée auprès de 401 dirigeants d'entreprise, du 8 au 16 janvier 2014

**Septembre 2013** : Etude réalisée auprès de 402 dirigeants d'entreprise, du 16 au 23 septembre 2013

**Mai 2013** : Etude réalisée auprès de 401 dirigeants d'entreprise, du 21 au 28 mai 2013

**Mars 2013** : Etude réalisée auprès de 402 dirigeants d'entreprise, du 11 au 15 mars 2013

**Décembre 2012** : Etude réalisée auprès de 402 dirigeants d'entreprise, du 10 au 14 décembre 2012

**Septembre 2012** : Etude réalisée auprès de 402 dirigeants d'entreprise, du 17 au 21 septembre 2012

**Juin 2012** : Etude réalisée auprès de 401 dirigeants d'entreprise, du 29 mai au 05 juin 2012

**Mars 2012** : Etude réalisée auprès de 402 dirigeants d'entreprise, du 20 au 26 mars 2012

**Décembre 2011** : Etude réalisée auprès de 403 dirigeants d'entreprise, du 13 au 19 décembre 2011

**Septembre 2011** : Etude réalisée auprès de 402 dirigeants d'entreprise, du 14 au 20 septembre 2011

**Mai 2011** : Etude réalisée auprès de 401 dirigeants d'entreprise, du 23 au 30 mai 2011

**Mars 2011** : Etude réalisée auprès de 401 dirigeants d'entreprise, du 14 au 18 mars 2011

**Décembre 2010** : Etude réalisée auprès de 402 dirigeants d'entreprise, du 09 au 14 décembre 2010

**Septembre 2010** : Etude réalisée auprès de 402 dirigeants d'entreprise, du 13 au 17 septembre 2010

**Juin 2010** : Etude réalisée auprès de 402 dirigeants d'entreprise, du 07 au 10 juin 2010

**Mars 2010** : Etude réalisée auprès de 402 dirigeants d'entreprise, du 22 au 26 mars 2010

**Janvier 2010** : Etude réalisée auprès de 402 dirigeants d'entreprise, du 06 au 12 janvier 2010

**Septembre 2009** : Etude réalisée auprès de 402 dirigeants d'entreprise, du 14 au 21 septembre 2009

**Juin 2009** : Etude réalisée auprès de 402 dirigeants d'entreprise, du 27 mai au 05 juin 2009

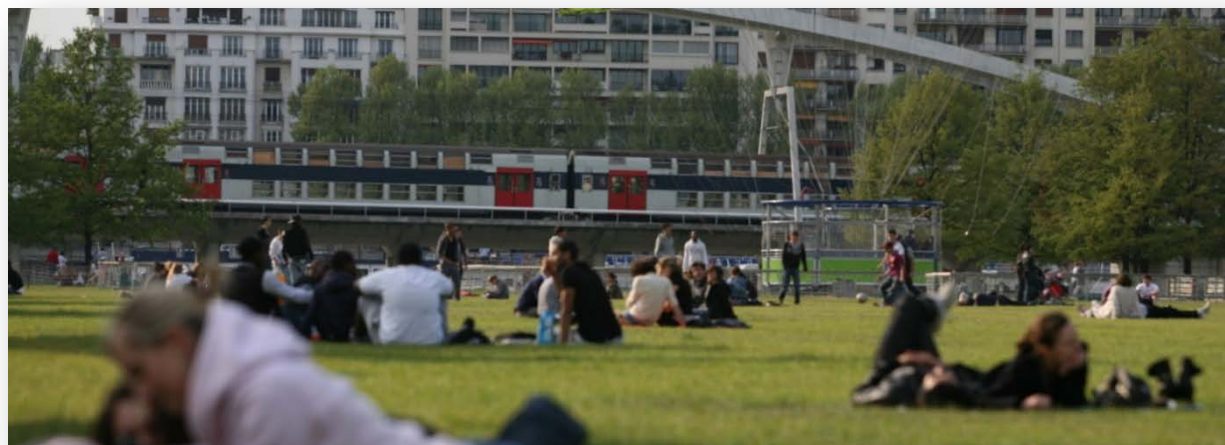
**Février 2009** : Etude réalisée auprès de 402 dirigeants d'entreprise, du 16 au 20 février 2009

La théorie statistique permet de mesurer l'incertitude à attacher à chaque résultat d'une enquête. Cette incertitude s'exprime par un intervalle de confiance situé de part et d'autre de la valeur observée et dans lequel la vraie valeur a une probabilité déterminée de se trouver. Cette incertitude, communément appelée « marge d'erreur », varie en fonction de la taille de l'échantillon et du pourcentage observé comme le montre le tableau ci-dessous :

INTERVALLE DE CONFIANCE A 95% DE CHANCE						
Et si l'effectif est...	Si le pourcentage trouvé est...					
	5 ou 95%	10 ou 90%	20 ou 80%	30 ou 70%	40 ou 60%	50%
50	6,2	8,5	11,3	13,0	13,9	14,1
100	4,4	6,0	8,0	9,2	9,8	10,0
200	3,1	4,2	5,7	6,5	6,9	7,1
250	2,8	3,8	5,1	5,8	6,2	6,3
300	2,5	3,5	4,6	5,3	5,7	5,8
350	2,3	3,2	4,3	4,9	5,2	5,3
400	2,2	3,0	4,0	4,6	4,9	5,0
450	2,1	2,8	3,8	4,3	4,6	4,7
500	1,9	2,7	3,6	4,1	4,4	4,5
600	1,8	2,4	3,3	3,7	4,0	4,1
700	1,6	2,3	3,0	3,5	3,7	3,8
800	1,5	2,1	2,8	3,2	3,5	3,5
900	1,4	2,0	2,6	3,0	3,2	3,3
1000	1,4	1,8	2,5	2,8	3,0	3,1
2000	1,0	1,3	1,8	2,1	2,2	2,2
4000	0,7	0,9	1,3	1,5	1,6	1,6
6000	0,6	0,8	1,1	1,3	1,4	1,4
10000	0,4	0,6	0,8	0,9	0,9	1,0

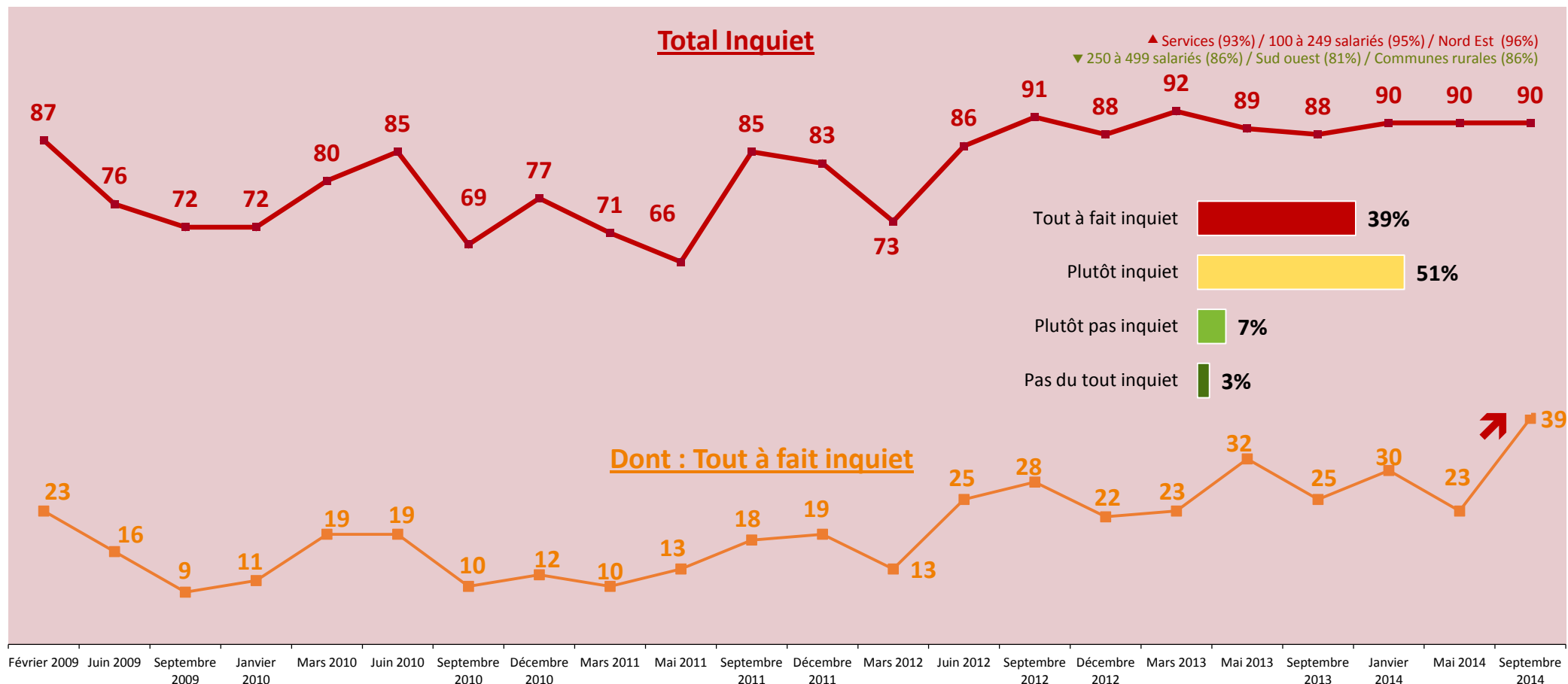
**Exemple de lecture du tableau** : dans le cas d'un échantillon de **400** personnes, si le pourcentage mesuré est de **10%**, la marge d'erreur est égale à **3**. Le vrai pourcentage est donc compris entre 7% et 13%.

## 2 | Les résultats de l'étude



# A | L'impact du contexte économique sur les demandes et l'accès au crédit des PME

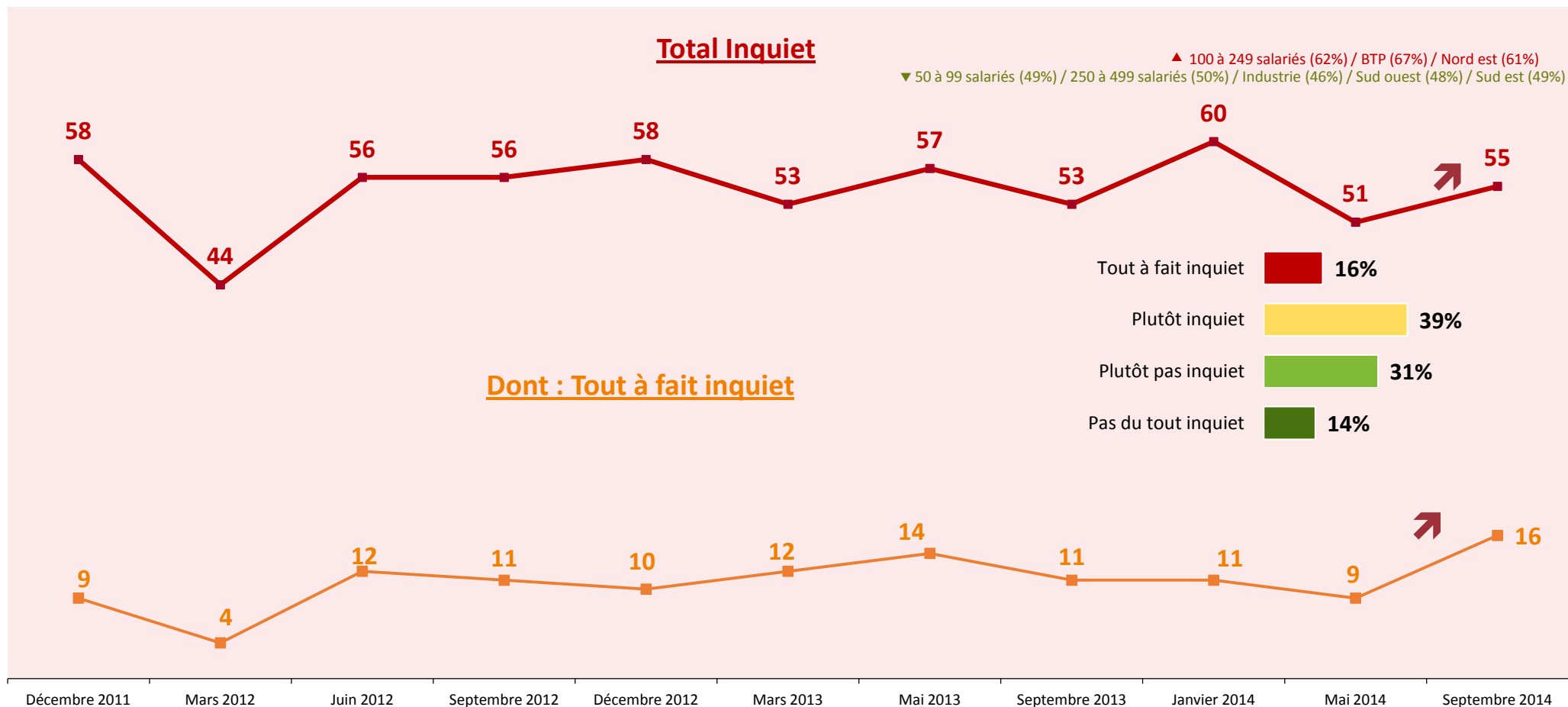
Question : Vous personnellement, diriez-vous que vous êtes tout à fait inquiet, plutôt inquiet, plutôt pas inquiet ou pas du tout inquiet pour l'économie française ?



(\*) Jusqu'en juin 2010 l'intitulé exact de la question était : « Vous personnellement, en pensant à la crise actuelle, diriez-vous que vous êtes tout à fait inquiet, plutôt inquiet, plutôt pas inquiet ou pas du tout inquiet pour l'économie française ? »

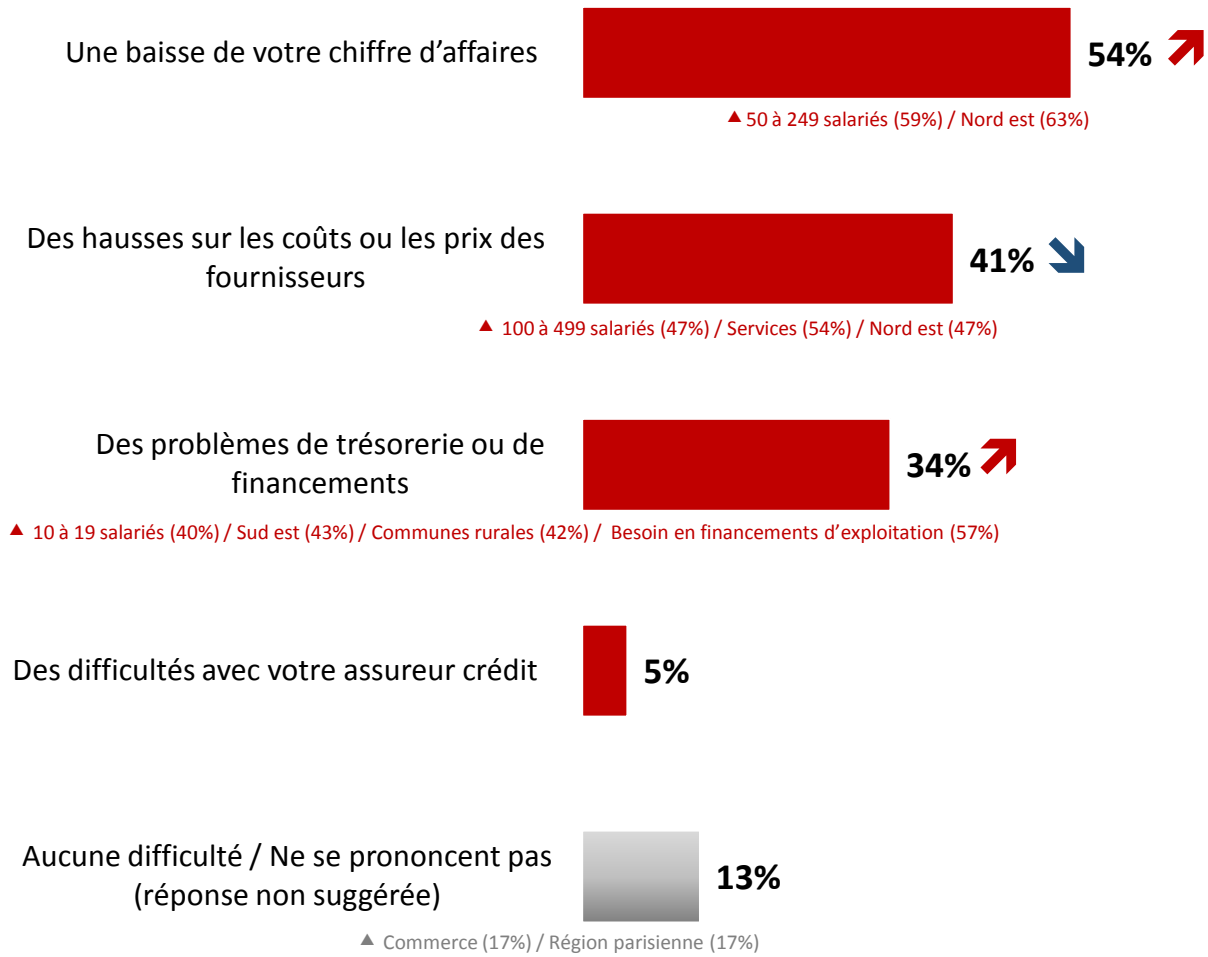


Question : Vous personnellement, diriez-vous que vous êtes tout à fait, plutôt, plutôt pas ou pas du tout inquiet pour votre activité pour les mois à venir ?(\*)



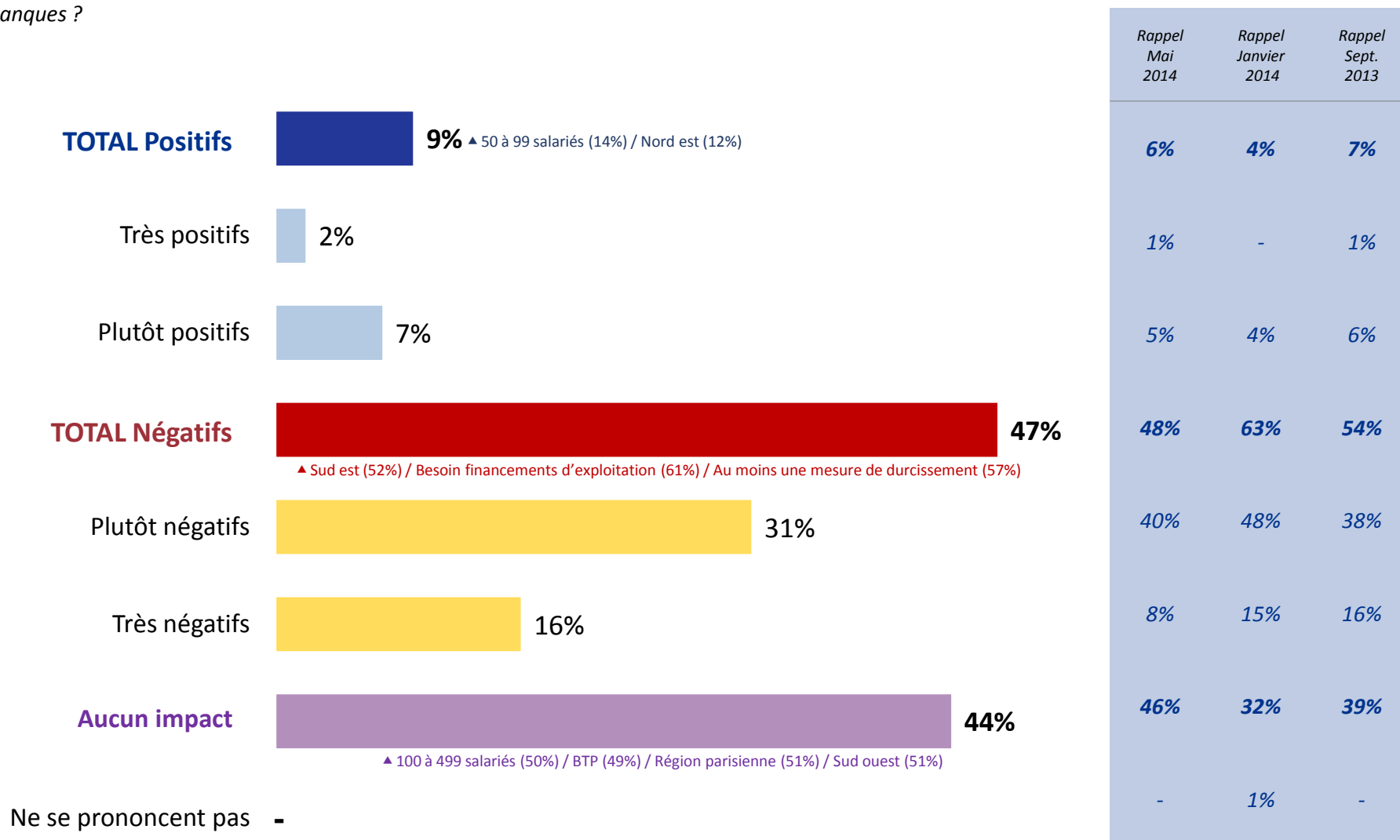
(\*) Jusqu'en juin 2010 l'intitulé de la question était : « Vous personnellement, en pensant à l'année 2012, diriez-vous que vous êtes très, plutôt, plutôt pas ou pas du tout inquiet pour votre activité ? »

Question : Quelles sont les principales difficultés que votre entreprise rencontre aujourd'hui ?



	Rappel Mai 2014	Rappel Janvier 2014	Rappel Sept. 2013	Rappel Mai 2013	Rappel Mars 2013	Rappel Déc. 2012	Rappel Déc. 2011	Rappel Déc. 2010	Rappel Janvier 2010
Une baisse de votre chiffre d'affaires	51%	54%	54%	57%	52%	53%	39%	38%	58%
Des hausses sur les coûts ou les prix des fournisseurs	50%	48%	51%	45%	54%	55%	61%	51%	30%
Des problèmes de trésorerie ou de financements	31%	36%	36%	25%	32%	30%	27%	26%	29%
Des difficultés avec votre assureur crédit	3%	5%	8%	6%	5%	7%	5%	10%	7%
Aucune difficulté / Ne se prononcent pas (réponse non suggérée)	13%	8%	9%	10%	11%	9%	14%	16%	15%

*Question : Diriez-vous que la situation économique actuelle a des impacts positifs, négatifs ou qu'elle n'a aucun impact sur vos conditions d'accès aux crédits auprès de votre (vos) banques ?*



Question : Quels sont actuellement vos besoins de financements ?

**AU MOINS UN**



Dont : Financements d'investissements



▲ Services (46%) / 100 à 249 salariés (49%) / Nord ouest (46%) / Sud ouest (56%) / Communes rurales (48%)

Dont : Financements d'exploitation (trésorerie, escomptes ...)



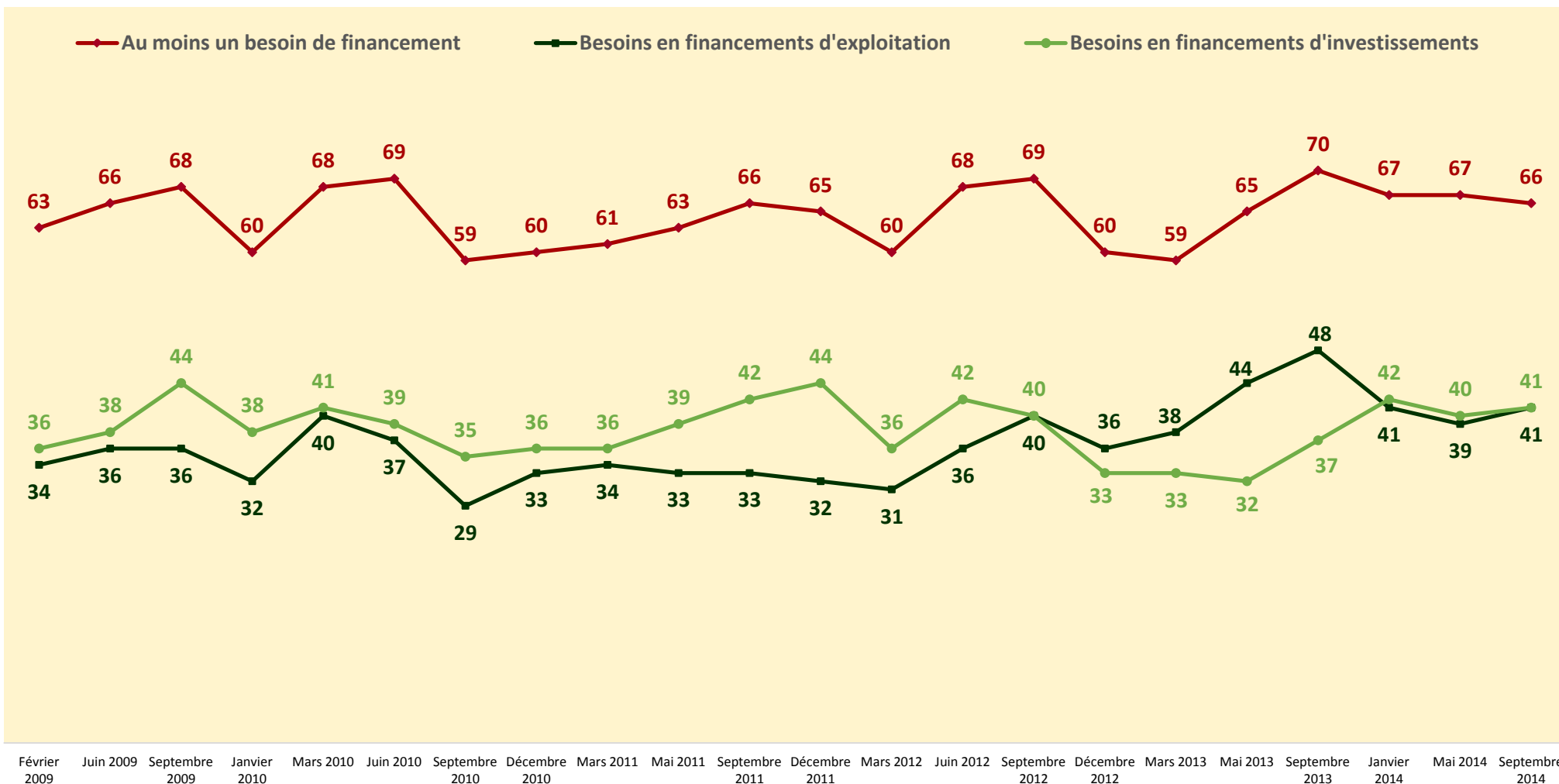
▲ Commerce (46%) / Région parisienne (45%) / Inquiet pour son activité (50%)

Aucun besoin / ne se prononcent pas

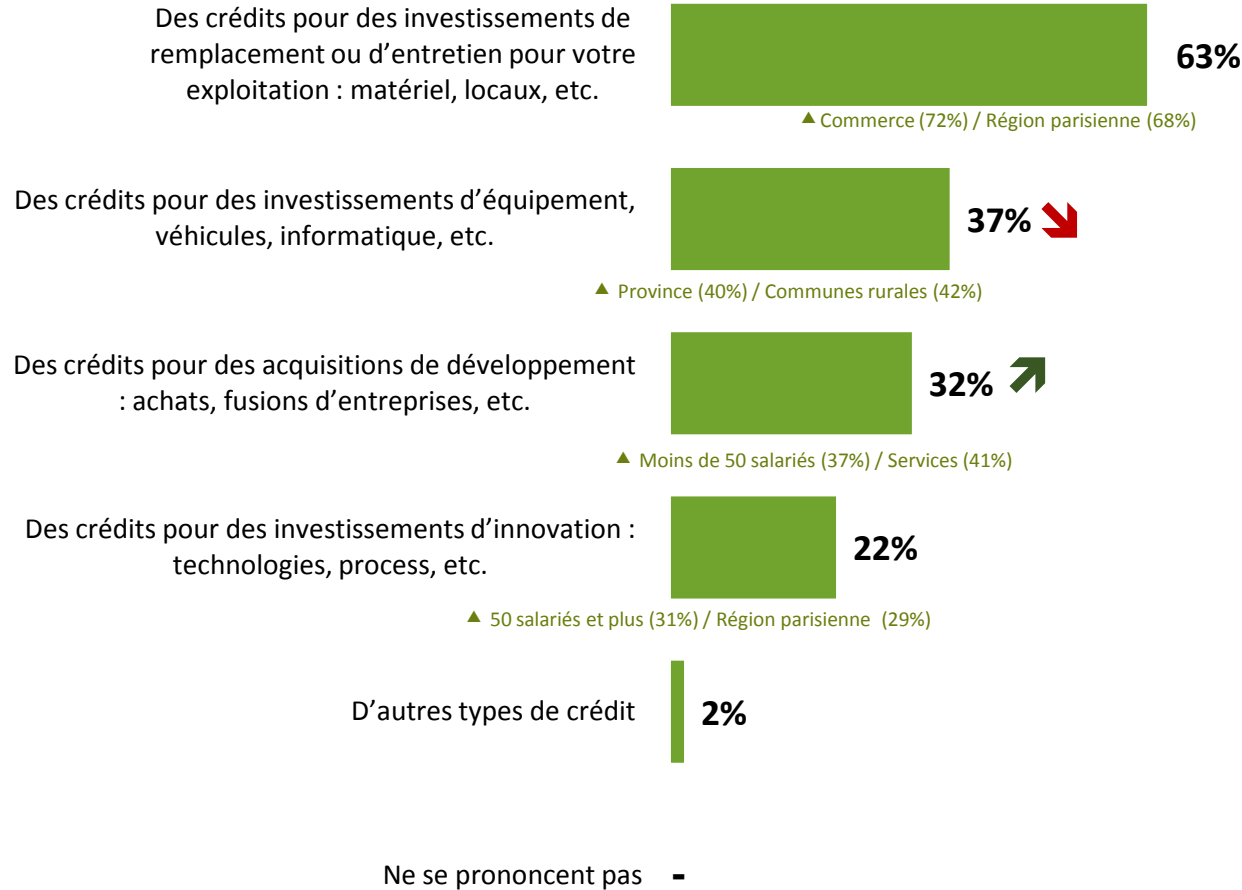


▲ BTP (37%) / Industrie (38%) / 20 à 49 salariés (39%) / Région parisienne (40%)

Question : Quels sont actuellement vos besoins de financements ?



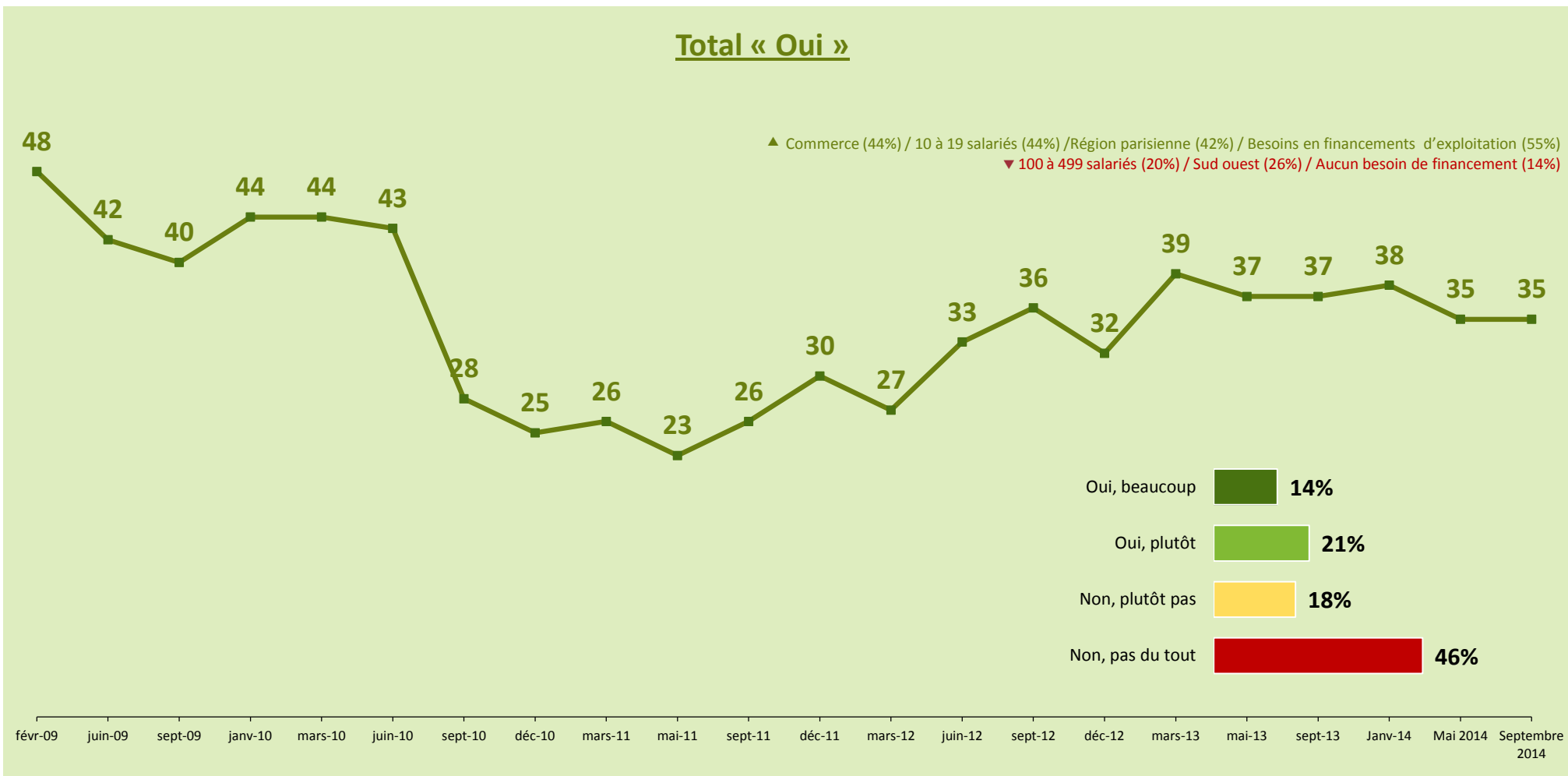
Question : De quels types de crédits avez-vous besoin **pour financer vos investissements** ?



Rappel Mai 2014	Rappel Janvier 2014	Rappel Sept. 2013	Rappel Mai 2013	Rappel Mars 2013	Rappel Déc. 2012	Rappel Déc. 2011	Rappel Déc. 2010	Rappel Janvier 2010	Rappel Février 2009
65%	58%	70%	59%	61%	62%	54%	57%	59%	63%
42%	45%	32%	38%	38%	42%	41%	53%	53%	35%
26%	23%	27%	23%	27%	26%	28%	21%	32%	24%
20%	28%	14%	21%	27%	22%	13%	19%	13%	18%
2%	3%	4%	1%	1%	1%	1%	-	1%	1%
-	1%	-	1%	-	2%	1%	-	-	-

Base : question posée uniquement aux dirigeants déclarant avoir des besoins de financements pour leurs investissements, soit 41% de l'échantillon.

Question : Est-ce que, en raison de difficultés d'accès au crédit, vous vous restreignez dans vos investissements et vos demandes auprès de votre (vos) banque(s) ?

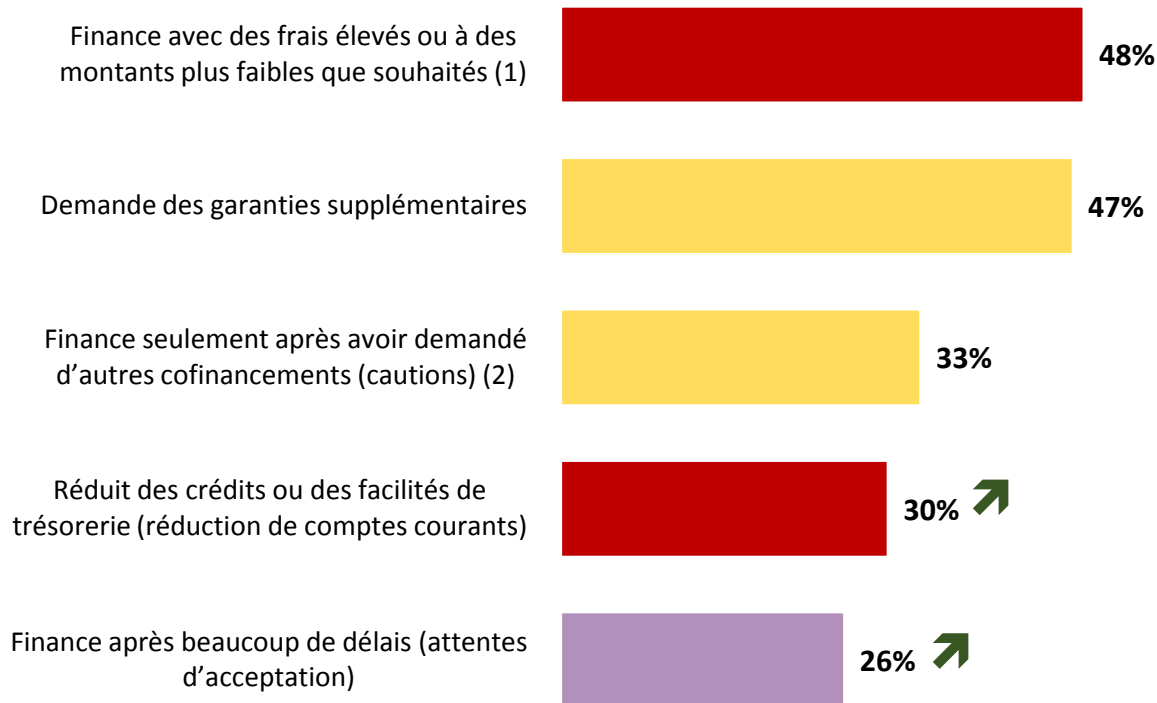


# **B I** Le regard des PME sur les relations avec les banques



Question : Est-ce que votre banque ... ?

## - Récapitulatif : Oui -



Rappel	Rappel	Rappel	Rappel	Rappel	Rappel	Rappel	Rappel	Rappel	Rappel
Mai 2014	Janvier 2014	Sept. 2013	Mai 2013	Mars 2013	Déc. 2012	Déc. 2011	Déc. 2010	Janvier 2010	Février 2009
45%	50%	46%	41%	42%	43%	46%	43%	42%	40%
39%	41%	42%	38%	37%	42%	31%	32%	38%	26%
36%	32%	37%	32%	31%	29%	25%	29%	48%	34%
26%	29%	38%	24%	26%	28%	30%	25%	29%	18%
21%	25%	26%	23%	22%	28%	21%	21%	30%	23%

### Au moins une mesure de durcissement : 74%

Rappels : Mai 2014 : 75% / Janvier 2014 : 77% / Septembre 2013 : 76% / Mai 2013 : 71% / Mars 2013 : 67%  
 Décembre 2012 : 71% / Septembre 2012 : 66% / Juin 2012 : 73% / Mars 2012 : 68% / Décembre 2011 : 68% / Septembre 2011 : 71% / Mai 2011 : 74% / Mars 2011 : 70%  
 Décembre 2010 : 64% / Septembre 2010 : 68% / Juin 2010 : 81% / Mars 2010 : 76% / Janvier 2010 : 75% / Septembre 2009 : 77% / Juin 2009 : 64% / Février 2009 : 59%

- ▲ Commerce (82%) / 10 à 19 salariés (81%) / Sud ouest (79%)
- ▼ 100 à 249 salariés (62%) / Industrie (60%) / Sud est (69%)

(1) Jusqu'en mars 2010, l'intitulé exact était : « Finance avec des taux ou frais élevés ou à des montants plus faibles que souhaités. »  
 (2) Jusqu'en juin 2010, l'intitulé exact était : « Finance seulement après avoir demandé d'autres cofinancements ou des garanties (cautions) »

Question : Compte tenu de votre relation avec votre ou vos banque(s), envisagez-vous ... ?

## - Récapitulatif : Oui -

D'examiner les conditions d'autres banques concurrentes

**43%**

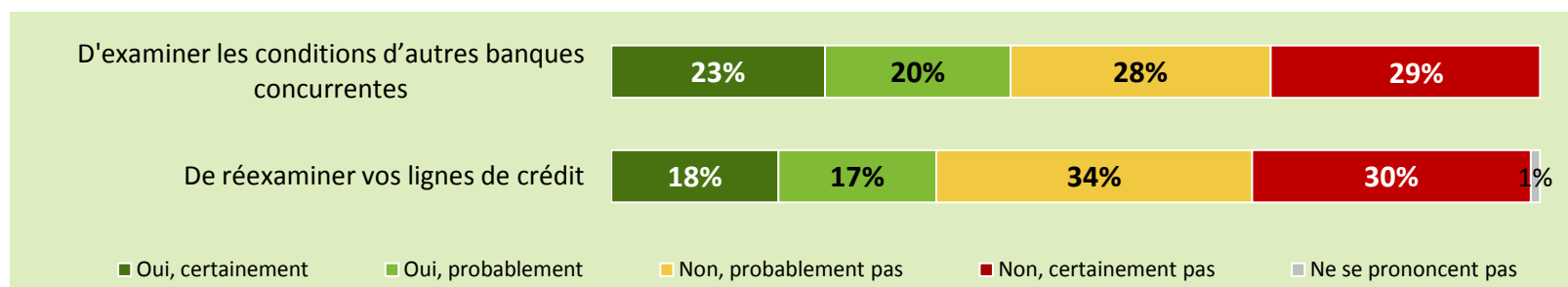
- ▲ Services (50%) / 250 à 499 salariés (48%) / Région parisienne (49%)
- ▲ Besoins en financements d'exploitation (50%) ou d'investissements (49%)

De réexaminer vos lignes de crédit

**35%** ↗

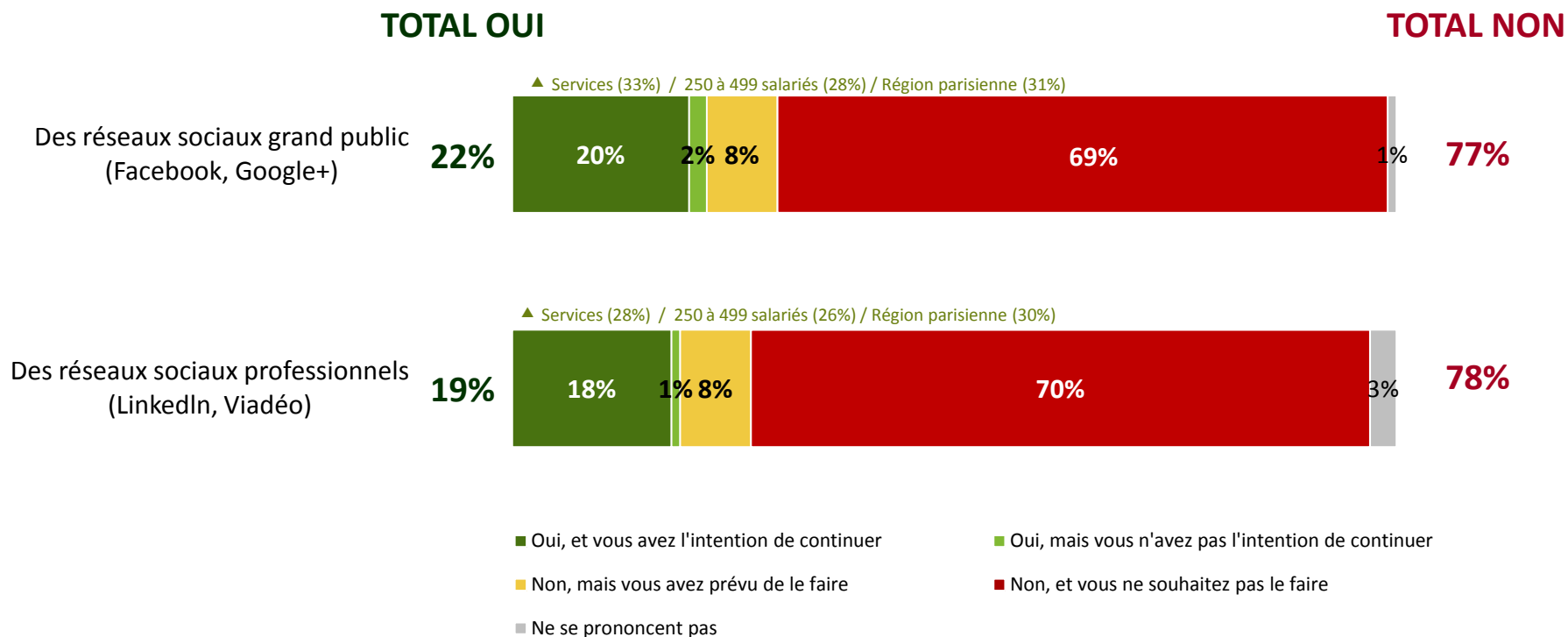
- ▲ Commerce (39%) / 50 à 99 salariés (42%) / Sud est (40%) / Besoins en financements d'exploitation (46%)

Rappel Mai 2014	Rappel Janvier 2014	Rappel Sept. 2013	Rappel Mai 2013	Rappel Mars 2013	Rappel Déc. 2012	Rappel Déc. 2011	Rappel Déc. 2010	Rappel Janvier 2010	Rappel Février 2009
43%	45%	45%	39%	39%	39%	39%	45%	51%	49%
29%	39%	42%	38%	39%	36%	36%	40%	50%	49%

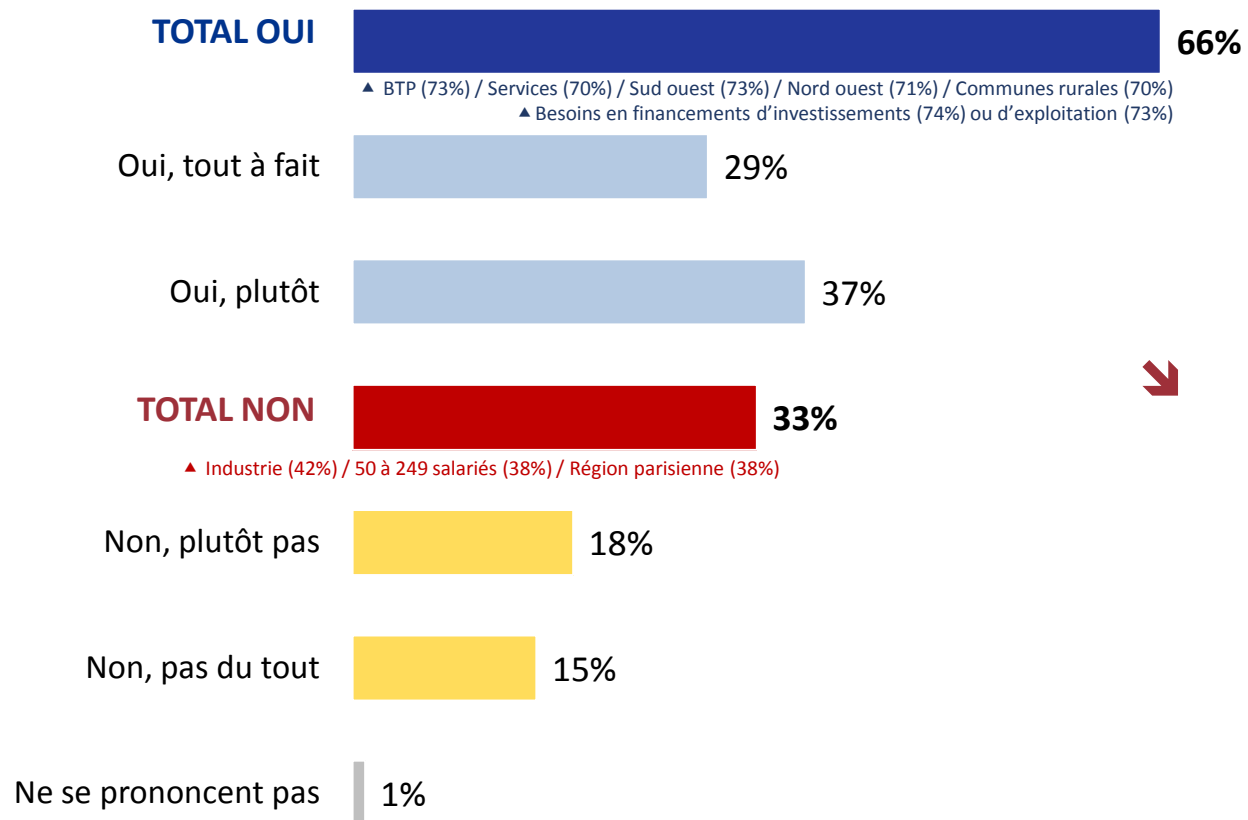


# C | Questions d'actualité

Question : Avez-vous déjà utilisé les réseaux sociaux au service du développement économique de votre entreprise : acquisition de clientèle, visibilité, recrutement ... ?



Question : Craignez-vous que le CICE (Crédit d'Impôt pour la Compétitivité et l'Emploi) soit prochainement remis en cause ?



Question : Au sujet de la durée légale du travail hebdomadaire, aujourd'hui fixée à 35 heures, de laquelle des affirmations suivantes vous sentez-vous le plus proche ?

